

中國地理景觀中之文化因素

沙學浚

文化國家的地理大都有下列四種因素：(1)自然背景如山岳、平原、河川、湖泊、森林、草原、漠地等；(2)人文景觀如人口、聚落（包括城市）、經濟（農田、牧場以及工廠等）、交通（各式交通工具和交通路線等）等；(3)風景優美的名勝和歷史古蹟，後者被稱為「被廢棄的人文景觀」，中國有萬里長城以及甘肅敦煌、山西大同、河南龍門、四川大足等地的石刻，埃及則有金字塔；(4)宗教因素指各種宗教的建築物，中國有佛教的廟宇與道教的寺觀，回教國家有清真寺，天主教、新教（狹義的基督教）與希臘正教的國家有教堂與修道院。

中國地理景觀是全球最特殊的一片錦繡河山，因其除上述四種因素之外，還有文化因素，此為古今任何國家所少有，值得重視與介紹，分四方面敘述於下。

一、先賢祠廟

中國稱立功、立德、立言為三不朽。文化的發展固須賴有廣大民衆的勤奮工作，三不朽在精神發展方面與物質建設方面的豐功偉績，影響尤其重大。中國歷代政府和地方人民為了對三不朽表示崇德報功的眞誠，在各地興建各式祠廟以資紀念，使其「廟食千秋」，永垂不朽，總稱為先賢祠廟。先賢祠廟同時具有教育價值，因其另一目的在於教人效法，教人「見賢思齊」，因此，如果稱之為文教因素，亦很相宜。

(1)關於立功者的祠廟：臺南市延平郡王祠，臺中市的忠烈祠（原稱為國姓廟）都是為了紀念鄭成功的偉大。臺北市有劉銘傳祠（原在中山北路中山區區公所附近，十多年前被拆毀）。大陸各地此種建築物特多，不遑枚舉。

(2)關於立德者的祠廟，以嘉義縣吳鳳廟，霧社山胞抗日殉難的紀念碑為代表。大陸各地當然很多。

(3)關於立言者的祠廟：以各地文廟（習稱孔廟）為代表，臺北市和臺南市的文廟特別著名。日月潭的文武廟，兼祀孔子和關公，是立功與立言的合併。玄光寺為唐三藏靈骨奉安之所，文化的意義遠較宗教的意義為大。

為了崇敬大詩人如杜甫、李白等，和大文學家如韓（愈）柳（宗元）歐（陽修）蘇（軾）等，各地也都建有祠廟：或在出生地，或（及）在逝世地，或（及）在服官（這屬於立功的一類）或（及）寓居之地，甚至在其一度經過的地方亦有之。

試以藍關（西安東南秦嶺山中的重要山口）之韓文公祠為例說明之。一千三百年前，韓愈被貶潮州，曾經此，並詠有下列著名的七律：自詠

一封朝奏九重天，夕貶潮陽路八千。

本爲聖明除敝政，敢將衰朽惜殘年。

雲橫秦嶺家何在，雪擁藍關馬不前。

知汝遠來應有意，好收吾骨瘴江邊。

大陸各省，文化歷史發展歷時愈久者，先賢祠廟愈多。陝西、山西、河南、四川特多；四川多於雲南或貴州，江蘇、浙江多於廣東、福建；廣東多於廣西，乃因廣西西北半壁是僮人區；福建又多於臺灣。河北省（十四萬方公里）遠較東北九省（一百一十萬方公里）爲多。在東北各省，遼寧、安東兩省共計十三萬方公里，相當於古代之遼東、遼西兩郡，遠較兩省以北廣大的新開發區爲多。烏蘇里江以東、黑龍江以北及庫頁島，未經大量移民，即被俄國割取，自不會有先賢祠廟。

二、宗祠

人口衆多的大家族在其始祖的原籍或若干省市的重要地方，設有宗祠，也稱祠堂，爲歷代祖宗牌位、家譜集中保存之地，每年春（清明）秋（陰曆七月十五日）兩季，本地全族人士同往祭祖。若干宗祠並擁有學田，所收之田租，用以補助本族子弟讀書、應考之用，此因考中科舉即可「榮宗耀祖」，爲全族之光榮也。宗祠也設立義學，即爲義務學校，主要供本族子弟就讀，有時亦准許鄰近非本族家庭子弟入學「附讀」。另外還有祭田，其田租專供祭祀之用，嫁田，其田租專供貧窮族人嫁女時購備嫁粧之用。試舉臺北市李氏宗祠爲例以資說明。

唐朝皇帝姓李，李氏是一大姓，其族人分佈於全國。李氏宗祠（在南京東路三段三〇九號，照片一）是臺北市大宗祠之一，建有六層大樓，出版「李氏文獻」季刊，創刊號（五十六年三月二十五日）及第二期（老子研究專輯）封面印有老子李耳畫像，第三期封面印李文忠公（鴻章）照像，第四期印有「東亞盟主天可汗唐太宗像」，第五期封面印有李白行吟圖——南宋梁楷繪。書末附印的世界李氏宗親團體通訊處的「敦宗公所」列有美國三十一處、加拿大七處、墨西哥三處、菲律賓兩處、香港一處。泰國、新加坡與南非共和國都有「李氏宗親總會」。日本東京有「留日李氏宗親會」。某項名單中除列有加拿大李氏宗所李主席挺堅外，復列有韓國國會李議員東元，這一點說明若干宗祠的成員不但包括華僑，而且包括韓國人。

有些宗親會由數姓人士共同組成，例如龍岡總會包括劉關張趙四姓，舊金山之龍岡會所建築十分宏偉。

三、坊

坊字有幾種意義，其中一種即俗稱牌坊（照片二）或坊表，都用石材建成，歷時較久者則字跡漶漫，主要作用在彰表家庭的

、地方的乃至全國性優秀男女之成就、貢獻或生命犧牲。坊大都建立在被表彰人物之原籍，如在城市，大都在其居家附近的主要街道或街口，如在鄉鎮，大都在其主要出口，由地方政府呈請朝廷頒賜建立者，故稱爲「朝廷旌表」，分爲下列各種：

(一) 考中科舉者：有狀元(廷試一甲第一名)坊、鼎魁(廷試一甲之三人；狀元、榜眼、探花)坊、傳臚(廷試二甲第一名)坊、會元(會試第一名)坊等，兄弟同年考中者稱爲傳芳坊，父子同年考中者稱爲父子××(例如進士)坊，叔姪同年考中者稱爲叔姪聯第坊等。

(二) 家族生活和諧者：如六代同居坊或五代同堂坊。

(三) 義民坊：爲保衛地方而犧牲生命之男子。

(四) 忠義官吏坊：地方官吏因保衛地方而犧牲生命者。

(五) 孝子坊與孝女坊。

(六) 貞節坊：青年守節不嫁，以自力撫養孤兒成爲國家優秀人才(大多爲考中科舉)之寡婦。

(七) 貞烈坊：青年守節不嫁並因某種事由而犧牲生命之寡婦。

(八) 節孝坊：青年守節不嫁，以自力撫養孤兒成爲國家優秀人才，並奉養翁姑克盡孝道之寡婦。

(九) 烈婦坊：爲保持清白，抗拒外族或盜匪之侮辱而犧牲生命之婦女。

(十) 百歲坊：百歲以上之人瑞。

(十一) 急公好義坊等。

四、地名

特別要闡明的是中國許多地名常包含文化因素。「地名是歷史的化石」一言適用於中國，最有意義，乃因中國地名和人名，大都由普通文字構成，而中國又有悠久的歷史與高尚的文化，故中國許多地名，或含有歷史人物之姓名，或含有歷史事蹟，表示了極豐富的歷史意義與文化意義。

(一) 與先賢有關之地名：王曲、杜曲、韋曲是西安附近的鄉鎮，乃因王維、杜甫、韋應物三大詩人曾經在此寓居。留壩縣在陝西秦嶺山中，乃因紀念留侯張良而命名。該地有留侯廟，規模宏大，旅客經此，都停車參觀、瞻仰。介休縣在山西省太原盆地之南，漢代原稱「界休」，介山在縣南四十里，晉代因紀念春秋時晉國「不言祿」的介之推與其母曾隱居山下，而改稱「介休」。

同樣理由，廣東香山縣爲國父原籍，爲紀念國父改名爲中山。福建閩侯縣(乃閩縣、侯官合併而成)爲紀念國府林主席，改

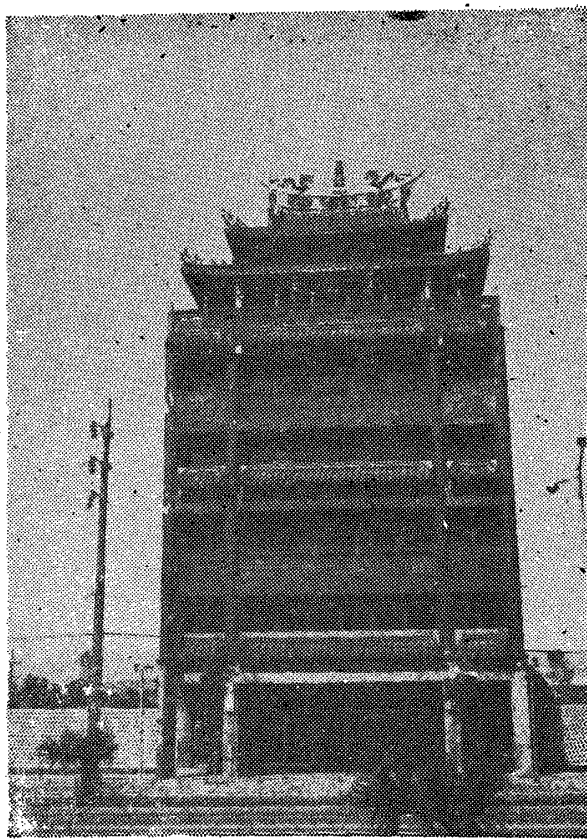
名為林森。嘉義原名諸羅，因林爽文事件，居民幫同官兵奮力守禦縣城有功，乾隆五十二年（一七八七）十二月詔改名為嘉義。清代征服新疆後，改稱烏魯木齊為迪化，意為啓迪文化。臺灣的彰化縣舊名羅半線，雍正元年（一七二三）分諸羅中間百餘里之地，東截虎尾，北抵大甲，設新治於虎尾溪以北，定名彰化，表示「彰顯文化」，意義略同。福建原有興化府（近世改稱莆田），江蘇有興化縣，意為振興文化。全國包括「化」字的縣名有三十三個之多。

（二）與家族有關的地名：古代鄉村人民往往聚族而居，因而以族姓為村鎮之名，例如王莊、張村之類，一部份與「家」字相聯，成為王家莊、李家集等。古今地名大辭典載有：「王家」的地名三十一個，「張家」的地名三十個，「陳家」的地名二十七個，「李家」的地名二十四個……，這些僅是較重要者，其他次要的，更不計其數。

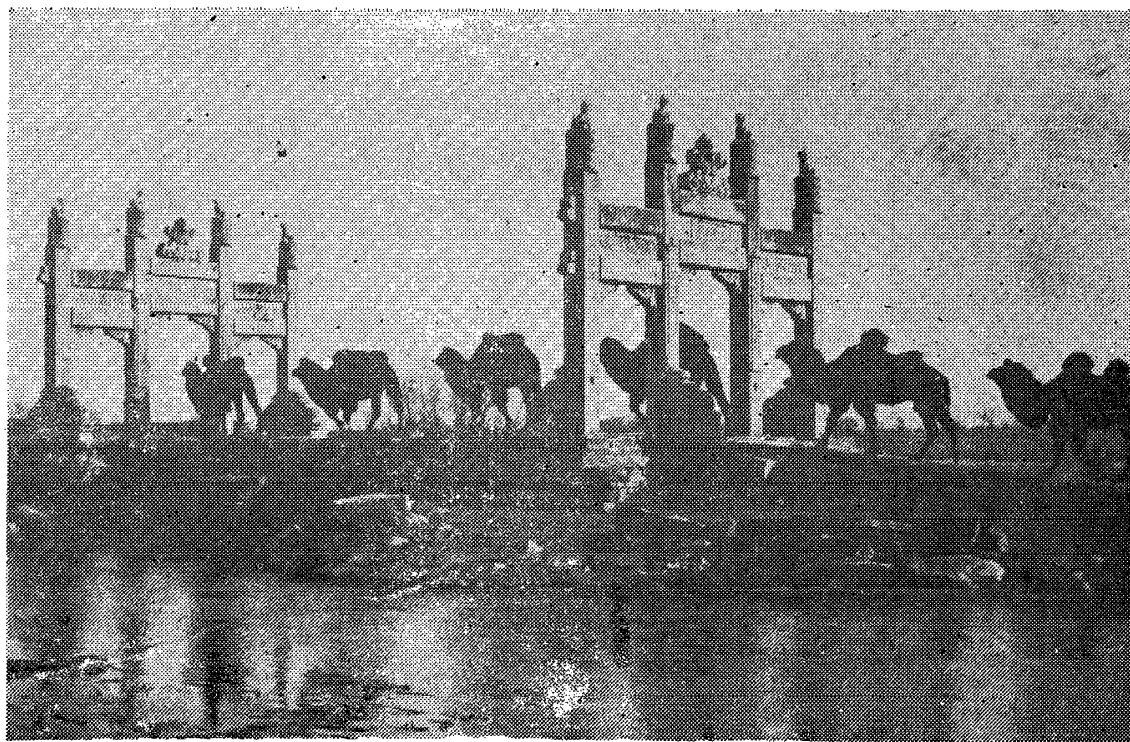
臺灣省的此類鄉村，大多數稱為「彭厝」「張厝」，少數稱為「曾家」「宋屋」「孔宅」等。例如臺北縣：彭厝村（樹長鎮），樓厝村（蘆洲鄉）；桃園縣：宋屋村（平鎮鄉）；彰化縣：郭厝里、廖厝里（鹿港鎮），曾厝村（秀水鄉），曾家村（伸港鄉），張厝村（社頭鄉），黃厝村（大村鄉），劉厝村（花壇鄉），張厝村（溪洲鄉），羅厝村（埔心鄉）；南投縣：吳厝里（集集鎮）；雲林縣：劉厝里（北港鎮），蔡厝村、林厝村（溪湖鄉），甘厝村（荊桐鄉），羅厝村（崙背鄉），謝厝村（口湖鄉），施厝村、雷厝村（麥寮鄉）；嘉義縣：劉厝里、盧厝里（嘉義市），施家村（麗草鄉），蘇厝村（六腳鄉）；臺南縣：蘇厝村（安定鄉），辜厝村、許厝村（歸仁鄉），田厝鄉（仁德鄉），劉厝村（西港鄉），孫厝里（塩水鄉）；高雄縣：孔宅村（小港鄉），林家村、龔厝村（林園鄉），劉家村、葉厝村（湖內鄉）；屏東縣：彭厝村（塩埔鄉），田厝村（萬丹鄉），賴家村（佳冬鄉），田厝村（林邊鄉）；澎湖縣：許家村（湖西鄉）；臺中市：邱厝里、賴厝里（北區），何厝里、林厝里（西屯區）。以兩個族姓為名之地名比較少，例如張宋店在河南光化縣西三十五里，余劉村在湖北大冶縣境，臺灣則有董唐村（桃園龍潭鄉）和蘇林村（臺南縣安定鄉）。

（三）與善良人士有關之地名：孔子說「十室之邑必有忠信」。有關地方善良人士之地名，雖然分佈普遍，因都是小地方，只有在各地方志或地圖上，才能找到，姑舉下列兩事為例證：一是臺灣嘉義縣的吳鳳鄉；一是湖北黃坡縣的青獅嶺為紀念花木蘭代父從軍凱旋歸來而改為木蘭山——山上有木蘭祠。修橋補路可以積德以降福於子弟，此為中國人之信念與行為。「張家橋」、「王家橋」等橋名十分普遍；若干橋為區域性交通線所必經，其附近往往發展成為村鎮，因而以橋為名。

先賢祠廟，近世興建者較少；宗祠臺灣仍有興建者；由於道路的放寬與改建，坊在減少中。臺北市新公園東北角有黃氏貞節坊；音樂臺後為表彰貢生洪騰雲捐款修官舍有「急公好義」坊；臺北圓山上與金門縣城內各有一坊等。



臺北市李氏宗祠



隊駝與牌坊型巨的北平市郊外